



Великий Новгород. Фото Наталии Бутримовой

Природное наследие Новгородской области: приглашение к путешествию

Информация предоставлена Министерством природных ресурсов лесного хозяйства и экологии Новгородской области

Великий Новгород – старейший русский город-музей на перекрестке великих водных путей, соединяющих европейский Север с бассейнами Черного и Средиземного морей, Запад и Восток. Территории староосвоенного региона представляют собой ценные объекты природного наследия, требующие охраны.

Большие массивы лесов, уникальные Ильмень-Волховские поймы, ледниковые озера, крупные болотные системы на перекрестках древних дорог дают возможность почувствовать силу

Первая заповедная территория на новгородской земле – парк леса на Валдайских островах – была объявлена 97 лет назад (сейчас это территория национального парка «Валдайский»). В 1974 году был

создан памятник природы «Водопад устья речки Понеретки», в 1977-м – 14 заказников и памятников природы, среди которых «Болото Бор», «Болото Должинское», «Карстовые озера». Современная сеть ООПТ Новгородской области представлена 129 особо охраняемыми природными территориями общей площадью 396,4 тыс. га (7,3% площади региона). Самые большие заповедные территории региона –

национальный парк «Валдайский» и государственный природный заповедник «Рдейский» – были основаны в 1990-м и 1994 году.

Новгородская область расположена в подзонах южной тайги и хвойно-широколиственных лесов, 64% ее площади покрыты лесами. Наиболее хорошо сохранившиеся массивы старых хвойных лесов встречаются на севере и востоке области. В западных районах представлены в

основном вторичные молодые и зрелые условно коренные мелколиственные леса.

Восточная часть Новгородской области принадлежит Валдайской возвышенностью. Здесь расположен национальный парк «Валдайский», включенный во Всемирную сеть биосферных резерватов ЮНЕСКО. Располагаясь между «двумя столицами» – Москвой и Санкт-Петербургом, национальный парк выполняет ряд рекреационных функций и обладает исключительно высоким потенциалом для развития туризма.

Западную часть области занимает обширная Приильменная низменность. В центре низменности располагается озеро Ильмень, площадь зеркала воды которого в разные годы может изменяться в три раза – от 660 до 2230 км². Это обусловлено мелководностью водоема и обилием притоков (в Ильмень впадает более 50 рек). Ильмень вместе с дельтами Мсты, Ловати и Шелони имеет огромную пойму, большая часть которой занята лугами. Общая площадь приильменных лугов составляет около 500 км², здесь сосредоточено более 80% всех заливных и заболоченных лугов области. Здесь же сосредоточена большая часть сельскохозяйственных угодий; их площадь составляет около 15% территории области (53% – пашня, 27% – сенокосы, 20% – пастбища).

Обширные массивы болот занимают более 10% площади Новгородской области. Большую часть болот составляют верховые (72%). Охрана водно-болотных угодий, внесенных в Перспективный список Рамсарской конвенции, и ценных болот обеспечена сетью особо охраняемых природных территорий, включающей го-

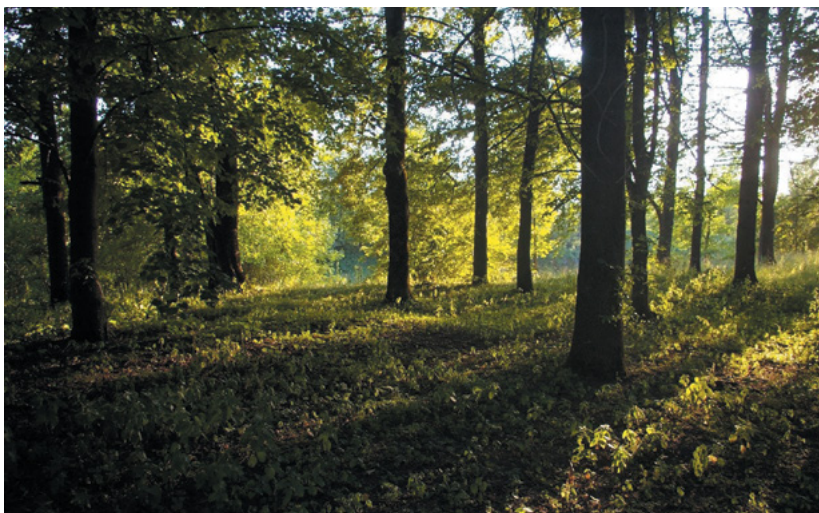
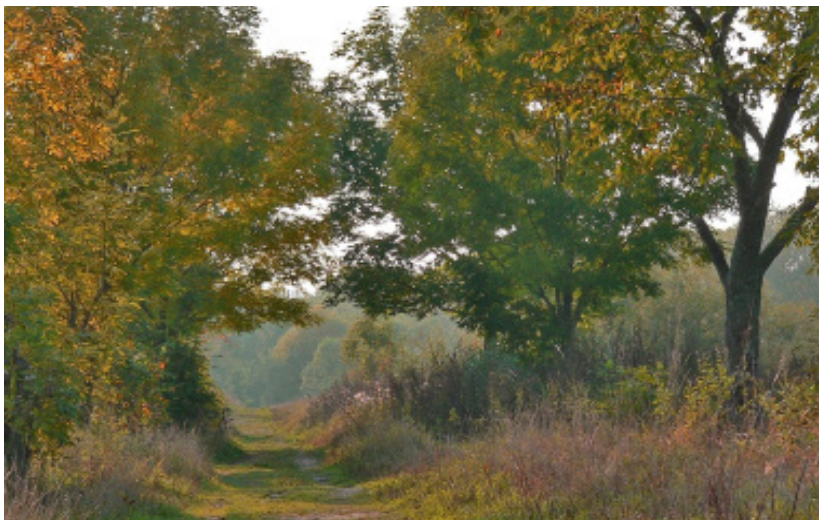


Фото Наталии Бутримовой



Государственный природный заповедник «Рдейский». Фото Наталии Зуевой

сударственный природный заповедник «Рдейский» и государственные природные заказники «Болото Должинское», «Болото Бор», «Рдейский», «Спасские мхи», «Игоревские мхи».

В границах заповедника «Рдейский», шести природных заказников, десяти памятников природы режим особой охраны имеют шесть ключевых орнитологических территорий международного значения. Наиболее ценными с точки зрения сохранения видового разнообразия птиц в регионе являются озерно-моренные ландшафты со спелыми хвойными лесами, крупные массивы верховых болот, озеро Ильмень с поймами Мсты, Ловати и Шелони, долина реки Волхов.

Особой охране в регионе подлежат места нереста лососе-

вых рыб – реки Луга, Белая, Мда, Уверь, Холова, Шегринка, Снежа, Сясь с притоками Шуя, Крапивна, Дрегля, Пола с притоками Городня и Марёвка, Кунья с притоками Большой и Малый Тудёр.

Участки территорий в границах заповедника «Рдейский», национального парка «Валдайский», десяти природных заказников и памятников природы номинированы в качестве кандидатов Изумрудной сети. Потенциальные территории особого природоохранного значения важны для защиты европейской жемчужницы, чернозобой гагары, большого веретенника, балтийского чернозобика, большого кроншнепа, черного аиста, малого подорлика, беркута, европейской норки, венерина башмачка, липариса Лёзеля и других ценных видов, многие из которых зане-

сены в Красные книги Российской Федерации и Новгородской области. Признание на международном уровне высокого уровня сохранности естественных экологических систем на особо охраняемых природных территориях Новгородской области подтверждает их статус территорий природного наследия.

Среди новгородских памятников природы особо выделяются геологические, гидрогеологические и геоморфологические объекты: обнажения горных пород, ледниковые моренные холмы, камы и крупные озера и реки, водопады, родники, крупные валуны. Такие территории часто выступают как местообитания высокой природоохранной ценности – Ильменский глинт, Звонецкая возвышенность, долина реки

Белой и многие другие.

Особое значение как памятники природы имеют традиционные агроландшафты (такие, как Раменские луга, выкашиваемые более сотни лет подряд, холмы Бальдазары), усадебные парки XIX века, мемориальные и паломнические объекты. Из «лесных» памятников природы выделяются сосновые боры, дубравы Приильменя и Волховской поймы.

Национальный парк «Валдайский», государственный природный заказник «Болото Бор», памятники природы «Ильменский глинт», «Долина р. Псижа», «Княжий Двор» в течение десятков лет представляют собой научные полигоны и широко используются для образовательных целей.

Система заповедных территорий продолжает развиваться – Схема территориального планирования Новгородской области предусматривает создание природного парка, восьми заказников и 35 памятников природы. Новые особо охраняемые природные территории предложены на основании многолетних работ Ботанического института им. В.Л. Комарова и Зоологического института Российской академии наук, Государственного научно-исследовательского института озерного и речного рыбного хозяйства им. Л.С. Берга, Русского общества сохранения и изучения птиц им. М.А. Мензбира, Санкт-Петербургского государственного университета, Новгородского государственного университета имени Ярослава Мудрого, других научно-исследовательских и природоохранных организаций.

Значительная часть проектируемых ООПТ предназначена для сохранения эталонных ландшафтов путем введения ре-



Фото Наталии Бутримовой

жимов строгой охраны лесных массивов, озерно-болотных систем, проведения комплексных природоохранных мероприятий. Перечень проектируемых ООПТ включает водосборные территории на водоразделах и ареалы интенсивного подземного стока, наиболее крупными из которых являются «Горная Мста», «Волховская пойма и Ширинские мхи», «Дельта реки Ловать» и «Дельта реки Мста».

Ильмень и Волховская пойма, Валдай, Горная Мста, долина реки Белой, Полистово-Ловатское болото, Спасские и Игоревские Мхи, Должинское болото – природа щедро одарила Новгородский край наследием, от красоты которого захватывает дух. Особо охраняемые природные территории региона открыты для широкого круга посетителей – исследователей, путешественников, преподавателей, студентов и школьников, всех, кто хочет познакомиться с природными особенностями Новгородской области.

Материалы предоставлены ГОКУ «Региональный центр природных ресурсов и экологии Новгородской области», сост. С.М. Гетманцева



Фото Натальи Бутримовой



Армерия обыкновенная. Фото Натальи Бутримовой



Памятник природы «Водопад устья речки Понеретки». Фото Светланы Гетманцевой